

KNOW NSULTING

**Compra Pública de Innovación:
Aspectos generales. Experiencias de
CPI en España. Algunos consejos
prácticos**

**Sesión de Formación
19 de Junio de 2024**



ÍNDICE

Sobre Knowsulting

Introducción a la CPI

Fuentes de Financiación

Buenas prácticas

Píldora extra: convocatoria ETIs





KNOW

**Sobre
KNOWSULTING**



Manuel Varela

Socio director

Uno de los mayores expertos en gestión de la innovación del país, desde la óptica de la colaboración público-privada

Experto COTEC en CPI, dos veces Premio Nacional en la Materia por el Ministerio de Ciencia, ha participado en más de 120 proyectos en este ámbito, liderando o participando en iniciativas de referencia como el Hospital 2050/Innova-Saúde, la Civil Uavs Initiative, el programa CGIP 2030, el proyecto ISAR, o el IECPI de INCIBE.

Director General en dos legislaturas en la Xunta de Galicia gestionando más de 500 M€

Tras ser Director General de Innovación y Gestión de la Salud Pública y posteriormente, poner en marcha la Axencia Galega de Innovación en la Xunta de Galicia, se incorpora a la consultoría contando entre sus clientes a más de la mitad de los Ministerios, CCAA y Servicios Regionales de Salud, las principales ciudades (Madrid, Barcelona, Zaragoza, Bilbao, Valencia y Santiago) y entidades públicas como Navantia, ADIF, Sasemar, CDTI, SEAD, Puertos del Estado, INCIBE...

+120 Proyectos

Consultoría en CPI Dirigidos

+160 M€

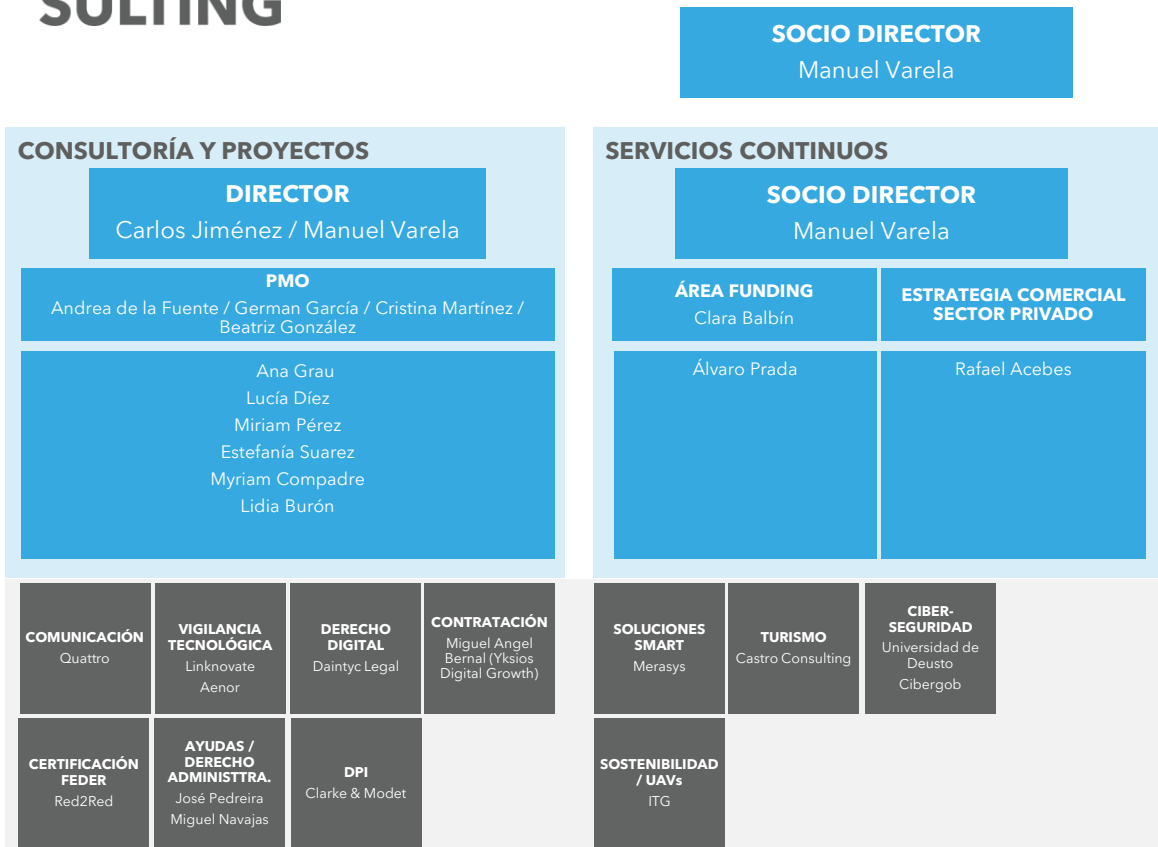
Financiación CPI captada

+13 años

comprador, proveedor, financiador y Asesor CPI

+15 OTA

Dirigidas en grandes proyectos CPI



PARTNERS

Knowsulting cuenta con **oficinas en Galicia, Asturias, Castilla y León, Madrid, Cataluña, Andalucía y Murcia** y con un equipo **de 17 profesionales**, varios de ellos con **experiencia en contratación pública y gestión de ayudas financiadas con Fondos Europeos para y desde lo público** y una red de más de **15 partners**, entre los que se encuentran algunas de las personas **referencia en su materia en España**



EL MEJOR ALIADO PARA TU PROYECTO

Configuramos a medida del reto del cliente el equipo de profesionales más adecuado en cada momento, enfocados a encontrar la solución sencilla y fácil de implementar que desbloquee un problema complejo y acelere la consecución de resultados.

Expertos en captación de financiación y de colaboración pública-privada.

+660
Millones

De Fondos Europeos
captados para clientes

+480
Millones

captados para clientes
React-Eu y MRR

+10
Com. Autónomas

entre nuestros
clientes

+15 Mayores
EELL

han contado con nosotros

FEDER
FSE

Programación FEDER 14-20,
21-27 varias CCAA y FSE
21-27 con el Min. Sanidad

ENTIDAD	FINANCIACIÓN	PSTD	C11	ZBE	CPI	OTROS
51	21	16	4	4	17	9
Pamplona		X				
Ponferrada		X				
Tierra del Vino		X				
Ribera del Duero		X				
El Puig		X				X
Sierra de Cazorla		X				
Lloret del Mar	X	X	X	X		X
Comarca Jiloca		X				
Sobrarbe		X				
Maspalomas		X				
Alcossebre-Xivert		X				
Oropesa	X	X				
Castellón		X				
Tineo		X				
El Campello		X				X
Novelda		X				X

ENTIDAD	FINANCIACIÓN	PSTD	C11	ZBE	CPI	OTROS
51	21	16	4	4	17	9
Oleiros	X					
Melilla	X					
Nijar	X			X		
Arucas			X			X
Utiel						X
Algeciras	X					
Llanera	X					
Dos Hermanas	X					
O Carballiño	X					
Puerto Real	X					
Aguas del Añarbe						X
Santa Lucía				X		
Las Palmas GC				X		
Oliva						X

ENTIDAD	FINANCIACIÓN	PSTD	C11	ZBE	CPI	OTROS
51	21	16	4	4	17	9
Madrid					X	
Barcelona					X	
TMB	X				X	
Málaga					X	
Murcia	X					
Sevilla	X				X	
Emasesa	X				X	
Valencia					X	
Logroño	X				X	
Zaragoza	X				X	
Terrasa					X	
Red Innpulso					X	
Liria					X	
Alcoy					X	
Santiago Compostela					X	
Diputación Pontevedra	X				X	
Cabildo Fuerteventura	X				X	
Cabildo Gran Canaria	X				X	

ENTIDAD	FINANCIACIÓN	PSTD	C11	ZBE	CPI	OTROS
51	21	16	4	4	17	9
Diputación Toledo			X			
Diputación Coruña	X					
Diputación Ourense	X		X			X

REFERENCIAS NEXT GENERATION (I/XVI)

<p>UNIV. DE MURCIA</p> <ul style="list-style-type: none"> • TIC2 (CPP CDTI) > 5 M€ CONSEGUIDO • Eco-Campus • Campus de Ciencias de la Salud • Tec. Alimentarias • Hércules Extend 	<p>SERVICIO MURCIANO DE SALUD</p> <ul style="list-style-type: none"> • 3,6 M€ CONSEGUIDOS CRII • 290 M€ CONSEGUIDOS REACT-EU • Selección operaciones 21-27 en curso 	<p>DIRECCIÓN XERAL MOBILIDADE</p> <ul style="list-style-type: none"> • 20 M€ CONSEGUIDOS • Financiación proyectos EIE 21-27, MRR, React-EU 	<p>FUNDACIÓN DE INVESTIGACIÓN SALUD</p> <ul style="list-style-type: none"> • CONSEGUIDOS 5M€ PARA INVERSIÓN INFRAESTRUCT. Y 3M€ PARA PROYECTOS I+D COLABORATIVOS • Captación adicional MRR y EIE 21-27 proyectos I+D 	<p>XERA</p> <ul style="list-style-type: none"> • 6 M€ CONSEGUIDOS • Apoyo gestor fondos europeos • Financiación programas EIE 21-27, MRR y React-EU
<p>INST. ARAGÓNES CIENCIAS SALUD</p> <ul style="list-style-type: none"> • Comienzo: julio 2020 • Fondo Recuperación y Resiliencia (nivel autonómico y nacional) • Periodo 21-27 (nivel regional) 	<p>EMPRESA LIDER INTELIGENCIA ARTIFICIAL</p> <ul style="list-style-type: none"> • 20 M€ conseguidos potenciales clientes, 1.9 M€ directamente a la empresas en varios contratos • Proyectos AGE y CCAA • React-UE • MRR 	<p>CONSELLERÍA ASUNTOS SOCIALES</p> <ul style="list-style-type: none"> • Financiación proyectos MRR, React-EU 	<p>ACIISI</p> <ul style="list-style-type: none"> • Apoyo colaboración AGE instrumentos apoyo I+D+i y Sociedad de la Información en Canarias Nuevos Fondos Europeos 	<p>AYUNTAMIENTO DE MURCIA</p> <ul style="list-style-type: none"> • Asesoramiento y captación de fondos Next Generation

REFERENCIAS NEXT GENERATION (II/XVI)

MINISTERIO TRANSFORMACIÓN DIGITAL

- Diseño de instrumentos para ejecución 400 M€ MRR en Economía del Dato

ACIS

- Financiación proyectos EIE 21-27, MRR, React-EU

EMPRESA LIDER SECTOR AERONÁUTICO

- Proyectos AGE y CCAA
- React-UE
- MRR

NAVANTIA (SEPI)

- Financiación proyectos EIE 21-27, MRR, React-EU

EMPRESA LIDER TECNOLOGÍAS EDUCATIVAS

- Financiación proyectos EIE 21-27, MRR, React-EU.

CONSEJERÍA AGRICULTURA, GANADERÍA, AGUA MURCIA

- Financiación proyectos EIE 21-27, MRR, React-EU
- Asesoramiento agentes económicos

GOVERN BALEAR

- Formación EIE 21-27, MRR, React-EU

EMPRESA CONSTRUCCIÓN E INGENIERÍA

- Financiación proyectos EIE 21-27, MRR, React-EU

AYUNTAMIENTO ZARAGOZA

- Formación EIE 21-27, MRR, React-EU
- Compra Pública Innovación

UNIVERSIDAD SANTIAGO COMPOSTELA

- Diseño Plan Sostenibilidad
- Financiación proyectos EIE 21-27, MRR, React-EU

REFERENCIAS NEXT GENERATION (III/XVI)

GASNAM Y ANFAC

- Diseño instrumentos de financiación ruta del Hidrógeno

SERVICIO NAVARRO SALUD

- Financiación proyectos EIE 21-27, MRR, React-EU

ANFAC

- Propuesta mejora instrumentos Ministerios para ejecución MRR

EMPRESA LIDER SISTEMAS INFORMACIÓN SERVICIOS DE SALUD

- Formación y asesoramiento estratégico Next Generation

SOCIEDAD PROMOCIÓN ECONÓMICA GRAN CANARIA

- Formación y asesoramiento fondos y diseño de proyectos Next Generation

AYUNTAMIENTO DE SEVILLA

- Apoyo captación Next Generation
- Preparación candidatura Plan Sostenibilidad Destinos
- Diseño instrumentos colaboración público-privada

DIRECCIÓN XERAL PLANIFICACIÓN ENERXÉTICA Y RECURSOS NATURAIS

- Diseño proyectos para Manifestaciones de Interés

FUNDACIÓN ECONOMÍA SOCIAL

- Formación fondos Next Generation

PARQUE TECNOLÓGICO FUERTEVENTURA

- Apoyo a la captación de 16 M€ de MRR para el Canarias Geo Innovation Program 2030

EMPRESA LÍDER SECTOR OIL&GAS

- Captación fondos Next Generation

REFERENCIAS NEXT GENERATION (IV/XVI)

SEGITTUR Y SETUR

- Diseño convocatorias DTI MRR

IBSALUT

- Formación fondos Europeos 21-27

EMPRESA LIDER SOLUCIONES TIC GESTIÓN DEL TERRITORIO

- Apoyo comercial y captación de fondos Next Gen y CPI

AYUNTAMIENTO DE LLANERA

- Asesoramiento y captación de fondos Next Generation

FUNDACIÓN IDIS

- Diseño proyectos emblemáticos y acompañamiento captación de fondos 21-27

CENTRO TECNOLÓGICO

- Formación en captación de fondos Next Generation

BASQUE HEALTH CLUSTER

- Formación a los asociados

AYUNTAMIENTO MÁLAGA

- Formación y asesoramiento captación de financiación proyecto Emblemático

MULTINACIONAL DEL SECTOR TI

- Aceleración comercial en oportunidades financiadas con Next Generation

EMPRESA LÍDER EN SOLUCIONES DE SOFTWARE PARA EMPRESAS

- Formación y asesoramiento en Fondos Next Gen Eu

REFERENCIAS NEXT GENERATION (V/XVI)

OTA SMS

- Oficina técnica para los procesos de contratación ligados a Fondos Next Gen EU (importe aproximado **300 M€**).

EMPRESA PROCESOS TIC SANITARIO

- Aceleración de procesos comerciales y apoyo en la captación de financiación vinculados a Fondos Europeos

ADESTIC

- Apoyo en la redefinición de la estrategia en el nuevo contexto de financiación europea

UNIVERSIDAD SANTIAGO COMPOSTELA

- Apoyo en la ejecución de un convenio financiado por fondos React-EU

AYUNTAMIENTO ALCOSSEBRE

- Preparación candidatura Plan Sostenibilidad en Destinos **(+3 M€ CAPTADOS)**

AYUNTAMIENTO OROPESA DEL MAR

- Preparación candidatura Plan Sostenibilidad en Destinos **(+3 M€ CAPTADOS)**

EMPRESA LIDER DESARROLLO SW

- Formación en oportunidades comerciales Next Generation

AYUNTAMIENTO ZARAGOZA

- Elaboración de guía sobre nuevos fondos europeos

AYUNTAMIENTO SANTA LUCÍA

- Asesoramiento y captación de fondos Next Generation **(+1.8 M€ CAPTADOS ZBE)**

AYUNTAMIENTO ZARAGOZA

- Candidatura Plan Sostenibilidad en Destinos

REFERENCIAS NEXT GENERATION (VI/XVI)

AGADER

- Apoyo captación de financiación Next Generation y otros Fondos 21-27

ITREM

- Plan territorial Sostenibilidad Destinos 2021

UAM

- Apoyo captación de financiación Next Generation y asesoramiento grupos de investigación
- **Captación junto a la CCAA de Madrid de 40 M€ para centro IA nacional**

HOSPITAL 12 DE OCTUBRE

- Apoyo certificación ampliación Hospital con fondo React-EU

CONSULTORA LÍDER EN EL DESARROLLO SOLUCIONES TECNOLÓGICAS A MEDIDA

- Apoyo captación de financiación y ventas vinculadas a los fondos Next Generation

AYUNTAMIENTO O CARBALLIÑO

- Preparación candidatura Plan Sostenibilidad en Destinos

AYUNTAMIENTO DOS HERMANAS

- Preparación candidatura convocatoria ZBE (+6 M€ **CAPTADOS**)

CONSEJERÍA DERECHOS SOCIALES Y BIENESTAR ASTURIAS

- Preparación licitación asociada al C22

AYUNTAMIENTO SEVILLA

- Preparación candidatura convocatoria zonas comerciales (1 M€)

AYUNTAMIENTO SEVILLA Y LIMÍTROFES

- Preparación candidatura convocatoria ZBE (+18 M€ **CAPTADOS**)

REFERENCIAS NEXT GENERATION (VII/ XVI)

AYUNTAMIENTO NIJAR

- Apoyo candidaturas a convocatorias sostenibilidad (Moves, Autoconsumo, Agenda Urbana y Turismo)

+3 M€ TURISMO
+1.4 M€ ZBE

EMPRESA LIDER SERVICIOS GESTIÓN OFERTA TURÍSTICA

- Aceleración comercial y captación de subvenciones

EMPRESA LÍDER DESARROLLO SW SECTOR PÚBLICO

- Aceleración comercial y captación de subvenciones

GRAN EMPRESA LÍDER SERVICIOS SOCIOSANITARIOS

- Aceleración comercial soluciones para el C22 Next Generation
- **Captación de Ayudas C22 (0,7 M€)**

AYUNTAMIENTO ALCOSSEBRE-XIVERT

- Asistencia técnica ejecución Plan Extraordinario Sostenibilidad en Destinos (C14)

AYUNTAMIENTO NIJAR

- Asistencia técnica ejecución Plan Extraordinario Sostenibilidad en Destinos (C14)

AYUNTAMIENTO OROPESA

- Asistencia técnica ejecución Plan Extraordinario Sostenibilidad en Destinos (C14)

DIPUTACIÓN OURENSE

- Preparación candidatura Acelera PYME Rural

INEGA

- Servicio de difusión a potenciales beneficiarios de convocatorias Next Generation

DIPUTACIÓN OURENSE

- Preparación candidatura Red DTI

REFERENCIAS NEXT GENERATION (VIII/XVI)

DIPUTACIÓN A CORUÑA

- Preparación candidatura Acelera PYME Rural

AYUNTAMIENTO Lloret del Mar

- Asistencia técnica ejecución Plan Extraordinario Sostenibilidad en Destinos (C14)

FFIS

- Apoyo ejecución proyectos financiados con MMR

FUNDACIÓN INVESTIGACIÓN

- Dinamización proyectos CPI en el marco del Perte Salud Vanguardia

UMU

- Servicio de alertas y asesoramiento oportunidades Next Gen para la Universidad y sus grupos de investigación
- Asesoramiento ejecución proyectos financiados

AYUNTAMIENTO Benissa

- Asistencia técnica ejecución Plan Extraordinario Sostenibilidad en Destinos (C14)

EMPRESA TIC SISTEMAS PRODUCCIÓN

- Apoyo captación financiación MRR y otras fuentes de financiación

AYUNTAMIENTO NIJAR

- Apoyo ejecución y justificación fondos convocatoria ZBE

AYUNTAMIENTO SANTA LUCÍA

- Apoyo ejecución y justificación fondos convocatoria ZBE

IBSALUT

- Apoyo diseño proyectos Plan Digitalización Atención Primaria

REFERENCIAS NEXT GENERATION (IX/XVI)

AGADER

- Asesoramiento y difusión oportunidades de financiación y condiciones ejecución MRR para EELL Rural y ADRs

NAVANTIA CARTAGENA

- Apoyo en detección y acompañamiento de oportunidades vinculadas a Next Generation

ADESTIC

- Alertas y asesoramiento en ayudas y oportunidades comerciales vinculadas a fondos europeos, especialmente Next Generation

EMPRESA LIDER SOLUCIONES EHEALTH (BIG DATA, RWE, etc)

- Apoyo en detección y acompañamiento de oportunidades vinculadas a Next Generation y CPI

AYUNTAMIENTO ALCOSSEBRE-ALCALÁ DE XIVERT

- Secretaría Técnica PSTD

CONSORCIO RIBERA DEL DUERO

- Secretaría Técnica PSTD

INCIBE

- Oficina Técnica IECPI

DG DESARROLLO AUTONÓMICO LA RIOJA Y AYUNTAMIENTO LA RIOJA

- Preparación candidatura RETECH.
- **22 M€ CONCEDIDOS (Emprendimiento)**
- **31 M€ CONCEDIDOS (Labs)**

AYUNTAMIENTO LOGROÑO

- Preparación Candidatura Retech

AYUNTAMIENTO LLORET

- Secretaría Técnica PSTD

REFERENCIAS NEXT GENERATION (X/XVI)

RUTA DEL VINO

- Secretaría Técnica PSTD

AYTO. BENISSA

- Secretaría Técnica PSTD

AYUNTAMIENTO LLORET

- Apoyo en la justificación ayudas ZBE

AYUNTAMIENTO LLORET

- Apoyo en la solicitud, gestión y ejecución de fondos del C11

CONSELLERÍA DE POLÍTICA SOCIAL

- Elaboración de dos pliegos del C22

DIPUTACIÓN TOLEDO

- Apoyo en la solicitud, licitación, seguimiento ejecución y justificación fondos C11

Sociedad Promoción Económica Gran Canaria

- Preparación candidatura Espacios Audiovisuales
- **AYUDA CONCEDIDA**

DIPUTACIÓN OURENSE

- Apoyo en la ejecución de fondos obtenidos convocatoria Acelera PYME Rural

Ayuntamiento Algeciras

- Preparación candidatura ayudas Política Social Andalucía

AYUNTAMIENTO PUERTO REAL

- Preparación candidatura ayudas Política Social Andalucía

REFERENCIAS NEXT GENERATION (XI/XVI)

GUAGUAS MUNICIPALES

- Apoyo en la elaboración de pliegos vinculados a varias ayudas financiadas con Next GEN

EMPRESA BOUTIQUE DE INTELIGENCIA ARTIFICIAL

- Servicio de aceleración comercial y captación de ayudas financiadas con Next Generation

EMPRESA LIDER EN PRESTACIÓN DE SERVICIOS SOCIOSANITARIOS

- Evaluación de impacto de ayuda para proyecto piloto financiado con el C22

ITREM

- Seguimiento el Plan Territorial de Sostenibilidad en Destino de 2021 de Murcia

UAM

- Apoyo justificación ayudas React-EU CAM

AYUNTAMIENTO DE PAMPLONA

- Oficina Técnica PSTD

EMPRESA LIDER EN INTELIGENCIA ARTIFICIAL

- Apoyo en la gestión de proyectos de CPI financiados por Next Generation

EMPRESA LÍDER EN CIBERSEGURIDAD

- Apoyo en la gestión de proyectos de CPI financiados por Next Generation

AYUNTAMIENTO DE UTIEL

- Apoyo en la ejecución de proyectos financiados con Next Generation

MULTINACIONAL SERVICIOS TELEASISTENCIA

- Servicio de aceleración comercial y captación de ayudas financiadas con Next Generation y otros fondos europeos

REFERENCIAS NEXT GENERATION (XII/XVI)

GUAGUAS MUNICIPALES

- Apoyo en la justificación fondos ZBE

AGADER

- Elaboración pliegos financiados con Retech

EMPRESAS LIDER CIBERSEGURIDAD

- Apoyo en la gestión proyectos I+D financiados por Next Generation

EMPRESA LIDER INTELIGENCIA ARTIFICIAL

- Apoyo en la gestión proyectos I+D financiados por Next Generation

EMPRESAS LIDER SOLUCIONES TELEASISTENCIA

- Apoyo comercial en oportunidades vinculadas a Next Generation y FEDER 21-27

AYUNTAMIENTO EL PUIG

- Asistencia Técnica apoyo ejecución PSTD (3ª convocatoria)

AYUNTAMIENTO ARUCAS

- Apoyo en la ejecución fondos C11

USC

- Apoyo en la captación, ejecución y justificación de fondos europeos, incluidos fondos Next Generation

EMPRESA LIDER SECTOR CIBERSEGURIDAD (2)

- Apoyo en la gestión proyectos I+D financiados por Next Generation

DIPUTACIÓN OURENSE

- Apoyo en la ejecución de fondos del C11 (Next Generation)

REFERENCIAS NEXT GENERATION (XIII/XVI)

EMPRESAS LIDER TIC

- Apoyo en la gestión proyectos I+D financiados y apoyo comercial por Next Generation
- **2 contratos ganados**

AYUNTAMIENTO CAMPELLO

- Asistencia Técnica Ejecución PSTD

CENTRO ALTO RENDIMIENTO MURCIA

- Apoyo en la justificación de fondos PRTR

AYUNTAMIENTO PONFERRADA

- Asistencia Técnica Ejecución PSTD

GASNAM

- Apoyo captación financiación PRTR y otros fondos

AYUNTAMIENTO ARUCAS

- Asistencia Técnica Ejecución y justificación fondos PRTR

IBSALUT

- Apoyo en el diseño y adjudicación de una licitación del C18

AYUNTAMIENTO CAMPELLO

- Asistencia Técnica Ejecución C11

AYUNTAMIENTO DE NOVELDA

- Apoyo gerencia PSTD

AYUNTAMIENTO CAZORLA

- Gerencia PSTD

REFERENCIAS NEXT GENERATION (XIV/XVI)

EMPRESAS LIDER SOLUCIONES IA

- Apoyo en la captación de financiación y contratos financiados con Next Generation y otros fondos

GASNAM

- Servicio de apoyo en la captación de financiación y contratos para GASNAM y sus socios (incluyendo Next Generation)

UNIVERSIDAD PABLO DE OLAVIDE

- Apoyo en la ejecución y justificación de fondos PRTR

CIUDAD AUTÓNOMA DE MELILLA

- Apoyo en la captación de fondos Next Generation

AGUAS DEL AÑARBE

- Servicio de Oficina Técnica PERTE Ciclo del Agua

EMPRESA LIDER CIBERSEGURIDAD (1)

- Apoyo presentación ofertas CPP4 IECPI INCIBE

EMPRESA LIDER CIBERSEGURIDAD (2)

- Apoyo presentación ofertas CPP4 IECPI INCIBE

EMPRESA LIDER BIG DATA

- Apoyo en la captación de financiación y contratos financiados con Next Generation y otros fondos

AYUNTAMIENTO DE OLEIROS

- Apoyo captación, ejecución y justificación fondos europeos

UAM

- Justificación Agenda 2030

REFERENCIAS NEXT GENERATION (XV/XVI)

EMPRESA LÍDER PRESTACIÓN SERVICIOS EN EL ÁMBITO SOCIAL

- **Candidatura Convocatoria Espacio Datos**

GASNAM

- **Candidatura Convocatoria Espacio de Datos**

EMPRESA LIDER EN CIBERSEGURIDAD

- **Apoyo ejecución contratos IECPI Incibe**

AYUNTAMIENTO TINEO

- **Apoyo ejecución PSTD**

AYUNTAMIENTO DE MASPALOMAS

- **Gerencia PSTD**

AYUNTAMIENTO DE LA OLIVA

- **Asistencia Técnica ejecución fondos Comercio**

AYUNTAMIENTO DE SEVILLA

- **Gestión de CPM para fondos de Mercados**

AYUNTAMIENTO DE EL PUIG

- **Gerencia PSTD**

AYUNTAMIENTO DE SOBRARBE

- **Gerencia PSTD**

LA RIOJA TURISMO 360 GRADOS

- **Apoyo Ejecución fondos PRTR**

REFERENCIAS NEXT GENERATION (XVI/XVI)

ACD DIPUTACIÓN
CASTELLÓN

- Gerencia PSTD

ACD COMERCA DEL JILOCA

- Gerencia PSTD

REFERENCIAS OFICINAS TÉCNICAS EJECUCIÓN FONDOS EUROPEOS

OTA SMS

- Oficina técnica para los procesos de contratación ligados a Fondos Next Gen EU y FEDER 21-27 (+**300 M€**).

ISAR

- **Oficina Técnica proyectos 23 M€ FEDER 14-20**

CANARIAS GEO INNOVATION PROGRAM

- **Oficina Técnica proyectos MRR y FEDER 14-20 y 21-27 +45 M€**

MERCAVE

- **Oficina Técnica proyectos 10 M€ FEDER 14-20**

INNOVAUGAS

- **Oficina Técnica proyectos 7 M€ FEDER 14-20**

ARGOSS

- **Oficina Técnica proyectos 5,5 M€ FEDER 14-20**

SMARTIAGO

- **Oficina Técnica proyectos +6 M€ FEDER 14-20**

HERCULES

- **Oficina Técnica proyectos +5 M€ FEDER 14-20**

ALGUNAS CIFRAS INTERESANTES

La experiencia de Knowsulting en materia de Compra Pública de Innovación destaca en el panorama nacional no solo por número de iniciativas en las que ha estado involucrado sino en la calidad de las mismas.

Los roles que ha adoptado no se limitaron a asesorar al comprador público, sino de actuar como comprador público en las mismas.

En el periodo 2011-2020, Manuel Varela ha estado involucrado como comprador o como asesor del comprador en 54 de las 147 iniciativas de CPI que ha habido en España.

37%

Si se analizan el periodo 2018-2020, Manuel Varela ha participado en 47 de las 68 iniciativas de CPI a nivel nacional.

70%

Si se analiza el presupuesto de los proyectos de CPI, en el periodo 2011-2020 se han movilizado 720 millones de euros, y Manuel Varela ha estado involucrado en proyectos por valor de 367 millones de euros.

51%

Manuel Varela ha participado en 5 de las 6 iniciativas de CPI más grandes a nivel nacional que, en conjunto suman 450 millones de euros.

83%

OFICINAS TÉCNICAS CPI GESTIONADAS RECIENTEMENTE



Incibe
224.000.000 €

100% MRR



Dirección General Carreteras
+25 M€ / 30 subretos

Varias fuentes financiación



Innovaugas
7.000.000 €

60% FID 14-20
10% GAIN
30% AdG



Inteligencia cartográfica
1.000.000 €

Fondos **FEDER Andalucía 14-20**



iSAR
23.400.000 €

85% FID 14-20
15% SASEMAR



TMB
Fondos Propios + EIC



Mercave
10.000.000 €

64% FID 14-20
36% ADIF



US4Simplify
+2 M€

Fondos **FEDER Andalucía 14-20**



Candidaturas FID 21-27 participación Knowsulting (I/II)



Universidad Murcia

- CPM 2/2/22
- Modelado Gestion Infraestructuras



IECA

- CPM 22/2/22
- Gestión Inteligente Territorio



Universidad Pablo de Olavide

- CPM 10/3/22
- H2
- Asfaltos Blancos
- Edificios Sostenibles



Servicio Murciano de Salud

- CPM 18/3/22
- Proyecto InnovamurciaSalud, +10 retos



Agader / Xera

- CPM 18/3/22
- 5 retos



Emasesa

- CPM 4/4/22
- Especies Invasoras
- Ozonización



Ibsalut

- CPM 6/4/22
- Emergencias Inteligentes
- Población Flotante



Diputación Pontevedra

- CPM 28/7/22
- Depoinnova + 10 retos



D.G. Medioambiente Xunta Galicia

- CPM 26/10
- SICLE CO2 - Market place absorción CO2



Emalcsa

- CPM 25/1/23
- Emalcsa # 120 (3 retos)



Ayuntamiento de Málaga

- CPM 14/2/23
- Plataforma Málaga Abierta



Inega

- CPM Pendiente
- Banco Pruebas Eólica Marina



Agapa

- CPM Pendiente
- Proyecto en Definición



Consejería Univ, I+i

- CPM Pendiente
- Tecnologías Espaciales

Candidaturas FID 21-27 participación Knowsulting (II/II)



**Consellería Economía,
Industria, Innovación**

- Centro de soluciones innovadoras de H2
- CPM pendiente



**Dirección General de
Carreteras**

- Asfaltos sostenibles
- CPM cerrada

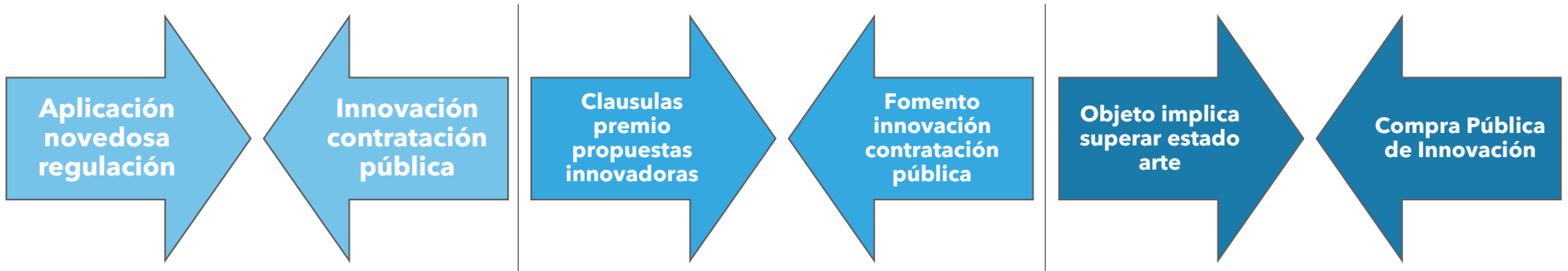


KNOW

**INTRODUCCIÓN A
LA CPI**

COMPRA PÚBLICA DE INNOVACIÓN (OBJETIVOS ESTRATÉGICOS)

Es importante diferenciar la CPI de la innovación en la contratación pública y del fomento de la innovación en la contratación pública...

The diagram consists of six blue arrows arranged in a horizontal line, separated by vertical lines. The arrows alternate direction: right-pointing, left-pointing, right-pointing, left-pointing, right-pointing, and left-pointing. Each arrow contains white text. The text in the arrows from left to right is: "Aplicación novedosa regulación", "Innovación contratación pública", "Clausulas premio propuestas innovadoras", "Fomento innovación contratación pública", "Objeto implica superar estado arte", and "Compra Pública de Innovación".

Aplicación
novedosa
regulación

Innovación
contratación
pública

Clausulas
premio
propuestas
innovadoras

Fomento
innovación
contratación
pública

Objeto implica
superar estado
arte

Compra Pública
de Innovación

TIPOS DE CPI EXISTENTES



COMPRA PÚBLICA DE TECNOLOGÍA INNOVADORA (CPTI)

COMPRA PÚBLICA DE UN BIEN O SERVICIO QUE NO EXISTE EN EL MOMENTO DE LA COMPRA, PERO QUE PUEDE DESARROLLARSE EN UN PERIODO DE TIEMPO RAZONABLE. REQUIERE EL DESARROLLO DE TECNOLOGÍA NUEVA O MEJORADA PARA PODER CUMPLIR CON LOS REQUISITOS DEMANDADOS POR EL COMPRADOR.



COMPRA PÚBLICA PRECOMERCIAL (CPP)

CONTRATACIÓN DE SERVICIOS DE I+D EN LA QUE EL COMPRADOR PÚBLICO NO SE RESERVA LOS RESULTADOS DE I+D PARA SU USO EN EXCLUSIVA, SINO QUE COMPARTE CON LAS EMPRESAS LOS RIESGOS Y LOS BENEFICIOS DE LA I+D NECESARIA PARA DESARROLLAR SOLUCIONES INNOVADORAS QUE SUPEREN LAS QUE HAY DISPONIBLES EN EL MERCADO



ASOCIACIÓN PARA LA INNOVACIÓN (AI)

DESARROLLO DE RENDIMIENTO Y A LOS COSTES MÁXIMOS ACORDADOS ENTRE LOS ÓRGANOS DE CODE PRODUCTOS, SERVICIOS U OBRAS INNOVADORES Y LA COMPRA ULTERIOR DE LOS SUMINISTROS, SERVICIOS U OBRAS RESULTANTES, SIEMPRE QUE CORRESPONDAN A LOS NIVELES NTRATACIÓN Y LOS PARTICIPANTES

CATALOGANDO LOS TIPOS CPI SEGÚN EL TRL INICIAL Y FINAL

Categoría	TRL	Compra Precomercial	Compra Tec. Innovadora	Asociación Innovación
Innovación	9 PRODUCTO COMERCIAL			
	8 PROTOTIPO COMERCIAL			
	7 PRUEBA ENTORNO REAL			
Desarrollo	6 PRUEBA ENTORNO SIMULADO			
	5 PROTOTIPO ESCALA REAL			
	4 PROTOTIPO ESCALA REDUCIDA			
Investigación	3 INVESTIGACIÓN APLICADA			
	2 FORMULACIÓN TECNOLOGÍA			
	1 IDEA			

Existen grandes diferencias jurídicas entre los tipos de CPI

Servicios I+D
Excluida LCSP
Marco Ayudas Estado (DPI)
Finaliza en Prototipo o Preserie

Obra, Suministro o Servicio Regulada LSCP
Distintos procedimientos de adjudicación
Sin límite despliegue

Fase I+D
Fase adquisición resultado
Procedimiento Adjudicación LSCP
Obliga despliegue

FASES COMPRA PÚBLICA DE INNOVACIÓN





KNOW

**IDENTIFICACIÓN
NECESIDADES**

FASES COMPRA PÚBLICA DE INNOVACIÓN



Necesidades



Consultas



Financiación



Licitaciones



Ejecución



Justificación

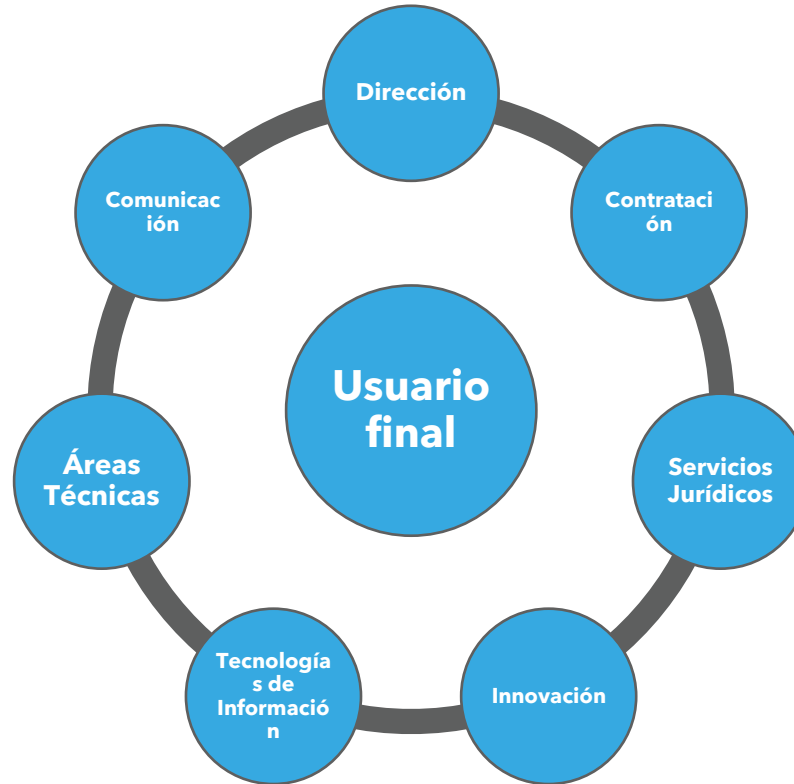


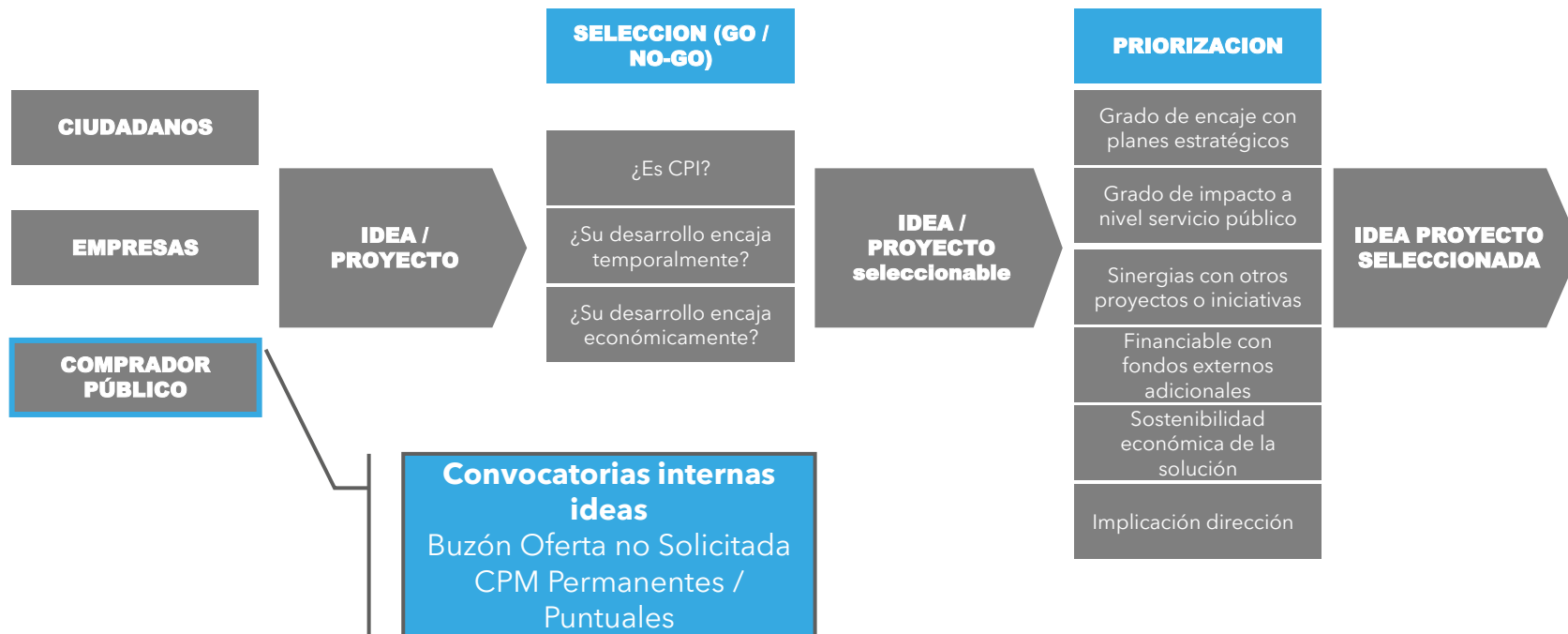
Impacto

TRANSFORMACIÓN DEL SERVICIO PÚBLICO


A large, light grey arrow with a black outline, pointing from left to right across the bottom of the diagram, indicating the direction of the process.


GOBERNANZA CPI





Ejemplo ficha de necesidades

	
Ficha para la propuesta de potenciales proyectos	
Nombre:	
Cargo:	
Correo electrónico	
Área con la que se relaciona la propuesta	Identifique el área o temática con el que se relaciona la propuesta
Necesidad no cubierta	
Desde las funciones que desempeña tu servicio o área (o potenciales vinculados al mismo) ¿Qué servicios concretos se pueden prestar de manera más eficiente? ¿Qué aspectos de la asistencia son mejorables? ¿qué problemas cabe solucionar?	
Idea propuesta	
Descripción de la solución. ¿Cómo tendría que ser la solución innovadora que permita superar esa necesidad? Identifique características, funcionalidades, resultados, impactos, etc.	
Alineación con estrategias de TMB y estrategias nacionales y europeas	
En caso de que tenga suficiente conocimiento de las estrategias de TMB u otras estrategias nacionales o europeas en materia de transportes, detalle de qué manera contribuye la propuesta a la consecución de <u>las mismas</u> .	
Potencial grado de innovación	
¿Qué puede distinguir a la idea propuesta de soluciones existentes o que podrían adquirirse en el mercado? ¿por qué no podemos atender dicha necesidad con soluciones de mercado? ¿qué beneficios o capacidades adicionales aportaría esta solución?	
Estado actual de la técnica	
En caso de conocer el estado actual de la técnica. ¿qué desarrollos tecnológicos se han realizado previamente en el contexto de la iniciativa planteada? Si se trata de una iniciativa relacionada con el desarrollo de fármacos, terapias o tratamientos, ¿Se ha investigado previamente? ¿se han realizado pruebas? ¿de qué tipo?	
Usuario final interno y externo / beneficiarios	


Identifique si la iniciativa beneficia al propio TMB o a la ciudadanía (o a ambos) y en qué medida permitirá mejorar la eficacia y/o eficiencia del servicio prestado
Capacidad y recursos para participar en el proyecto de CPI y relación con otras áreas
Indique brevemente la capacidad y disponibilidad (propia o del servicio o área que representa) para acompañar el proceso de CPI, identificando profesionales concretos que podrían participar en el mismo. Asimismo, identifique otras áreas, departamentos o instituciones de TMB que deberían o podrían participar activamente en el proyecto.



KNOW

**CONSULTAS
PRELIMINARES DEL
MERCADO**

FASES COMPRA PÚBLICA DE INNOVACIÓN



Necesidades



Consultas



Financiación



Licitaciones



Ejecución



Justificación



Impacto

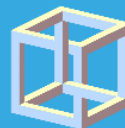
TRANSFORMACIÓN DEL SERVICIO PÚBLICO

A large, grey, horizontal arrow pointing to the right, spanning the width of the seven phase boxes below it. The text 'TRANSFORMACIÓN DEL SERVICIO PÚBLICO' is centered within the arrow.

MARCO LEGAL DE LAS CPM



SI HUBIESE UNA DEMANDA CLARA, INVERTIRÍAMOS PARA SUMINISTRAR PRODUCTOS INNOVADORES.



LA PARADOJA
PROVEEDOR-
COMPRADOR

SI HUBIESE ALTERNATIVAS DISPONIBLES, ADECUADAS Y ECONÓMICAS PARA NUESTRAS NECESIDADES LAS COMPRARÍAMOS.



FASES COMPRA PÚBLICA DE INNOVACIÓN

Dentro de los pasos habituales de la CPI, las consultas preliminares al mercado tienen un papel capital...



PREPARACIÓN

- DOCUMENTACIÓN
 - Anuncio
 - FAQs
- COMUNICACIÓN
 - Plan de comunicación
- GEST. DOCUMENTAL

LANZAMIENTO

- COMUNICACIÓN PREVIA
- JORNADA LANZAMIENTO
- TALLERES INTERMEDIOS
- PREGUNTAS MERCADO

PROPUESTAS

- ANÁLISIS PROPUESTAS
- ENTREVISTAS
- ACTUALIZACIÓN (SI PROCEDE)

CONCLUSIONES

- BRIEFING PLIEGO / INFORME
- INFORME CONCLUSIONES
 - Cumplimiento Art. 115 LCSP
- JORNADA CONCLUSIONES



1

ACTUALMENTE
ESTÁ REGULADO
POR LAS **LCSP**

2

PERMITE UN
**DIÁLOGO
ABIERTO CON EL
MERCADO,**
FACILITANDO
QUE LOS PROPIOS
INTERESADOS
INFLUYAN EN EL
PLIEGO.

3

NO ES
VINCULANTE EN
NINGÚN CASO.
SI NO SE
GENERA
INTERÉS, SE
PUEDE DESISTIR
SIN NINGÚN
TIPO DE
COMPROMISO

MARCO LEGAL DE LAS CPM

OBJETO DEL CONTRATO

01

SOLVENCIAS

02

CRITERIOS
ADJUDICACIÓN

03

04

PRECIO Y PLAZO

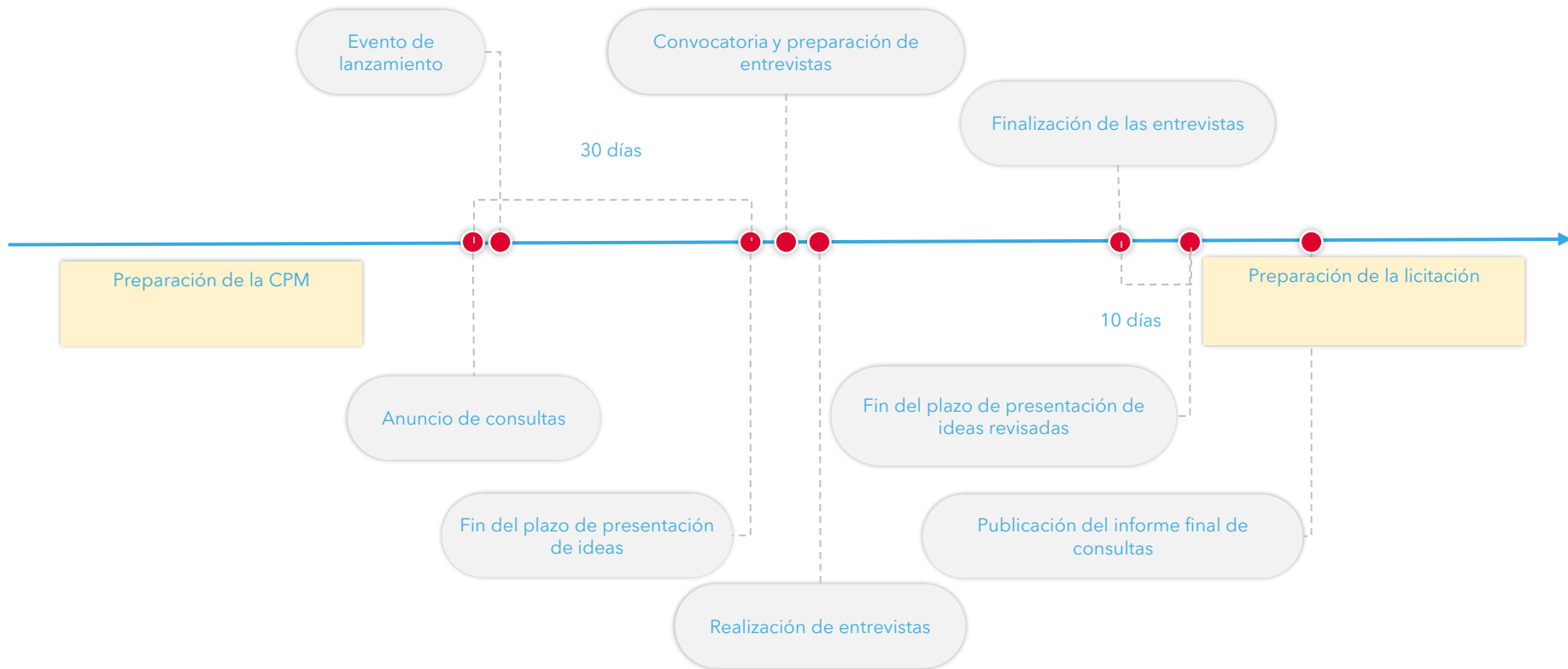
05

LICENCIAS Y ROYALTIES

ASPECTOS ESTRATÉGICOS DE LA CPM



PASOS PARA REALIZAR UNA CPM



PASOS PARA REALIZAR UNA CPM

Desde Knowsulting disponemos de documentos tipo y un checklist con más de 90 hitos para garantizar el buen desempeño de la consulta.

ID.	ACCIÓN	Fecha de activación	Fecha Fin prevista	Estado	Responsable	Observaciones
2	FASE JORNADA DE LANZAMIENTO DE LA CPM	14-mar.	30-mar.			
2.1	Preparación de bases de datos de invitados al evento	14-mar.	18-mar.			
2.2	Redacción de Invitación a la CPM	14-mar.	19-mar.			Incluye enlace a la inscripción (en la web)
2.3	Envío del emailing con el SaveTheDate	14-mar.	19-mar.			
2.4	Envío de confirmaciones a inscritos	14-mar.	29-mar.			Enviar confirmaciones según se vayan inscribiendo
2.5	Selección y confirmación de ponentes	15-mar.	22-mar.			Acordar con ellos el contenido de sus ponencias
2.6	Confirmación conductor de acto	19-mar.	25-mar.			
2.7	Difusión en LinkedIn o redes sociales previa al evento de lanzamiento	22-mar.	28-mar.			
2.8	Agenda del Evento	19-mar.	24-mar.			Publicar Agenda en la web
2.9	Gestión Autoridades	19-mar.	29-mar.			
2.10	Convocatoria de medios de comunicación	24-mar.	28-mar.			Confirmar asistencia, si se realizarán declaraciones institucionales, etc.
2.11	Preparación de una Nota de Prensa a publicarse tras el evento	24-mar.	30-mar.			
2.12	Programa de la Jornada (escaleta)	24-mar.	29-mar.			
2.13	Preparación mensajes clave de los representantes institucionales que abran y cierren la jornada	24-mar.	26-mar.			
2.14	Presentación de la CPM - Aspectos Administrativos	22-mar.	26-mar.			
2.15	Presentación de la CPM - Aspectos técnicos (Retos)	22-mar.	26-mar.			
2.16	Preparación de las plantillas para ponencias	21-mar.	23-mar.			
2.17	Presentaciones para ponencias y maquetación	22-mar.	26-mar.			
2.18	Listado de asistencia / sistema de firmas	26-mar.	29-mar.			
2.19	Prospección de la sala	26-mar.	28-mar.			
2.20	Pruebas de la plataforma webinar	27-mar.	28-mar.			
2.21	Emailing -recordatorio del evento con enlace a webinar	28-mar.	28-mar.			
2.22	Celebración de la jornada de lanzamiento de la CPM	29-mar.	29-mar.			
2.23	Difusión en LinkedIn o redes sociales posterior al evento de lanzamiento	30-mar.	30-mar.			
2.24	Actualización página web	29-mar.	30-mar.			



KNOW

FUENTES DE FINANCIACIÓN

FASES COMPRA PÚBLICA DE INNOVACIÓN



Necesidades



Consultas



Financiación



Licitaciones



Ejecución



Justificación



Impacto

TRANSFORMACIÓN DEL SERVICIO PÚBLICO

A large, grey arrow pointing from left to right, spanning the width of the diagram below the phase boxes.

FINANCIACIÓN DE LA CPI (FUENTES DISPONIBLES PERIODO 21-27)



Ministerio de Ciencia e Innovación
Línea FID

- Intensidad por tipo de región. Foco Andalucía y Galicia
- Subvenciones entre el 40 y el 85% para compradores públicos.
- **252 M€ Feder 21-27**
- **Convocatorias 2023 (> 15 proyectos)** y 2024



Comisión Europea (HORIZONEU)

- Convocatorias temáticas
- Proyectos en Consorcio
- Intensidad Variable: CPP (100%), CPTI (50%), CSA (100%)



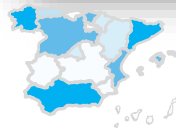
Oficina CPI CDTI
(FEDER Plurirregional)

- CDTI comprador
- Sólo CPP, entidad usuaria final
- **200 M€ MRR (9 proyectos)**, 80 M€ Feder 21-27



Fondos Next Gen

- **INCIBE-IECPI 224 M€ de MRR, hasta la fecha dos licitaciones**



Planes Regionales

- CCAA financian CPI con FEDER Regional 21-27, **destacan Andalucía, Valencia y Cataluña**



Programas con Fondos Propios

- Carreteras Innova
- Iniciativa Estratégica DGP
- Civil Uavs Initiative
- TMB

FGV
Las Rozas
Otros...

RESUMEN CARACTERÍSTICAS AYUDA

OBJETIVOS	Temáticas abiertas
CALENDARIO PREVISTAS	2 CONVOCATORIAS EN TODO EL PROGRAMA OPERATIVO (Abr 2024 (Cerrada); 4T 2024)
REQUISITOS PRESENTACIÓN	Consulta Preliminar al Mercado (publicado) + Informe Vigilancia Tecnológica (OEPM)
PRESUPUESTO PROYECTOS	> 3 M€
% PRESUPUESTO CPI	> 80%
PLAZO EJECUCIÓN	Max.4 años
PRESUPUESTO CONVOCATORIA	252 M€ EN TODO EL PROGRAMA OPERATIVO

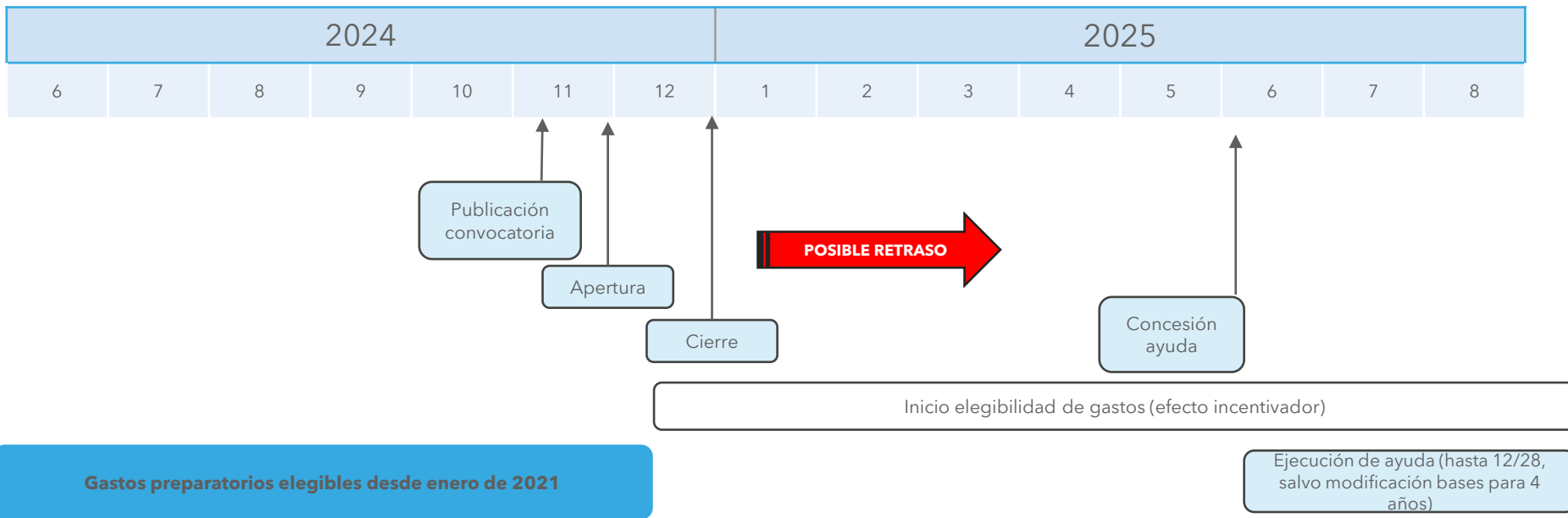
PREVISIÓN CCAA 21-27 (FONDOS -SUMA DOS CONVOCATORIAS- E INTENSIDADES FASE I+D)

CCAA	FONDOS	INTENSIDAD	CCAA	FONDOS	INTENSIDAD
ANDALUCÍA	121 M€ (no garantizado haya fondos en la segunda)	85%	ASTURIAS	3 M€ (todo disponible para la segunda)	60%
GALICIA	68.7 M€ (Al menos 1 proyecto en la segunda)	60%	BALEARES	3 M€ (todo disponible para la segunda)	60%
VALENCIA	18.25 M€ (al menos 10 M€ en la segunda)	60%	CANTABRIA	3 M€ (no garantizado haya fondos en la segunda)	60%
MURCIA	6.25 M€ (no garantizado haya fondos en la segunda)	60%	NAVARRA	2 M€ (no garantizado haya fondos en la segunda)	40%
MADRID	5 M€ (sin confirmación candidaturas en la primera)	40%	ARAGÓN	2 M€ (todo disponible para la segunda)	40%
EXTREMA.	4.25 M€ (todo disponible para la segunda)	85%	CEUTA	0 M€	85%
CLM	4.25 M€ (todo disponible para la segunda)	85%	LA RIOJA	0 M€	60%
CANARIAS	4.25 M€ (no garantizado haya fondos en la segunda)	60%	MELILLA	0 M€	85%
EUSKADI	4 M€ (sin confirmación candidaturas en la primera)	40%	CATALUÑA	0 M€	40%
CYL	3 M€ (todo disponible para la segunda)	60%			

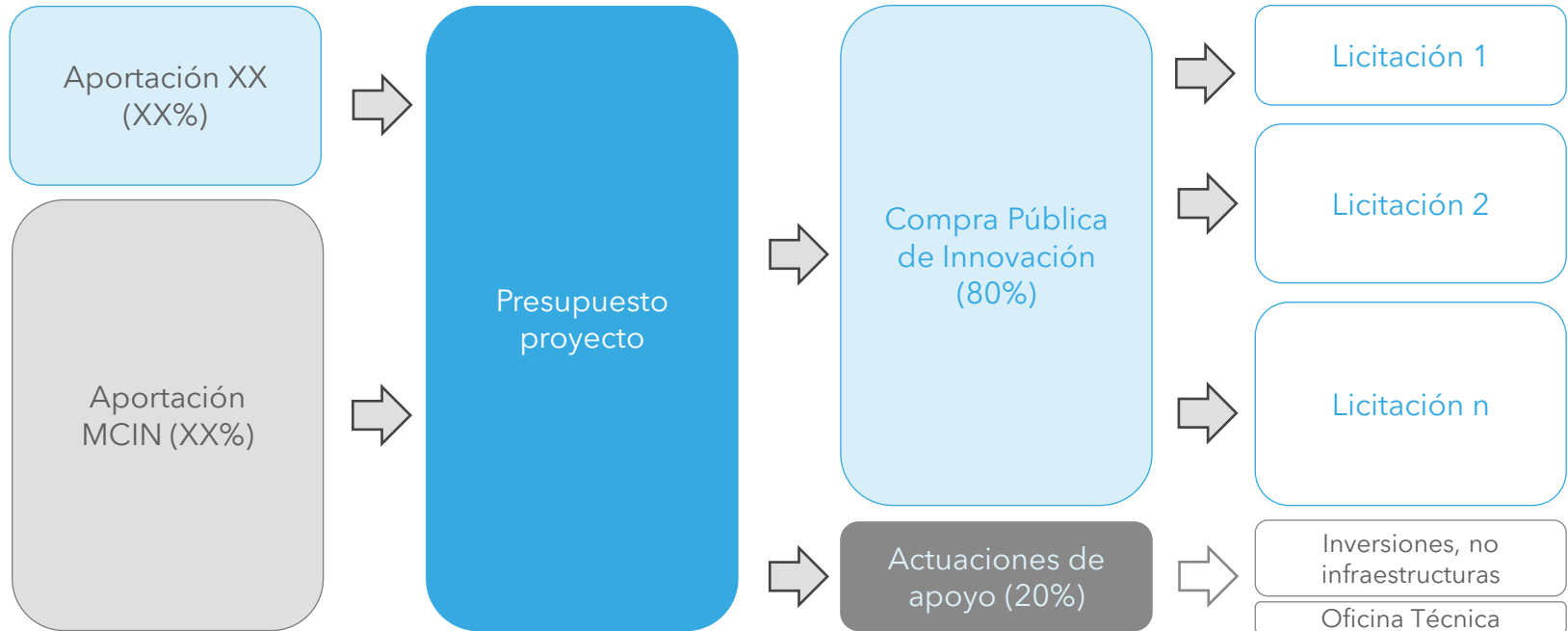
*IVA puede ser Gasto Elegible
 Posibilidad cofinanciación parcial en especies
 En el despliegue la financiación será vía préstamo

FECHAS ESTIMADAS SEGUNDA CONVOCATORIA

Recientemente, y tras conversaciones informales, se ha recibido, por parte del Ministerio de Ciencia e Innovación, la siguiente programación prevista:



Gestión del presupuesto en la Línea FID del MCIN



PLAN DE TRABAJO

FASE 1

Definición de los retos

- Formación CPI y línea FID
- Sesiones de trabajo para concretar los proyectos (fichas de idea)
- Sesiones de trabajo de ajuste a la fuente de financiación
- Configuración de los retos
- Detalle de los requisitos básicos de las soluciones buscadas
- Recopilación información formulario ayuda

FASE 2

Lanzamiento y análisis

- Preparación del proceso de la CPM (convocatoria)
- Apoyo en el desarrollo de una ronda de CPM
 - Evento de lanzamiento
 - Análisis de las propuestas
 - Entrevistas (máximo 10 formato online)

FASE 3

Conclusiones de la CPM

- Preparación de Informe de Conclusiones público
- Preparación de un informe de conclusiones interno que sirva para:
 - Preparación candidatura FID
 - Preparación pliegos futuras licitaciones
- Diseño de un Mapa de Demanda Temprana

FASE 4

Presentación de la candidatura

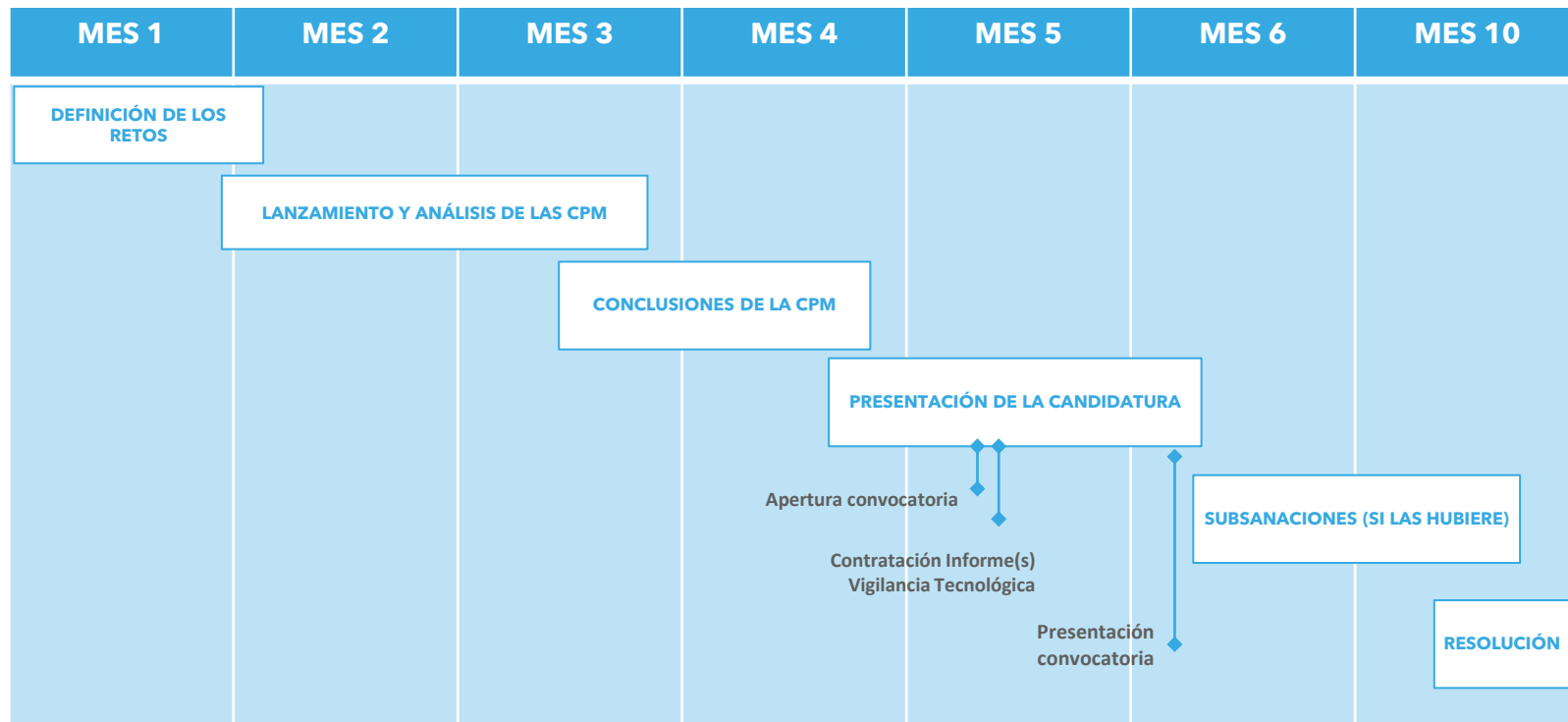
- Apoyo en la contratación de los Informes de Vigilancia Tecnológica a la OEPM (y otras entidades, en su caso)
- Preparación de los formularios y anexos (memoria, análisis coste-beneficio, presupuesto, etc.)
- Presentación de la documentación y subsanaciones

FASE 5

Acciones de Lobby técnico con el ente financiador y priorización solicitudes

- Consultas e influencia en el ente financiador durante todo el proceso
- Recabar acuerdos para optimizar criterios priorización

PLAN DE TRABAJO - CRONOGRAMA



The logo consists of the word "KNOW" in a bold, white, sans-serif font. The letter "K" is stylized with a vertical bar on its left side. The background is a low-angle, blue-tinted photograph of several modern skyscrapers with glass facades, creating a sense of height and architectural complexity.

KNOW

LICITACIONES Y EJECUCIÓN (SESIÓN FORMATIVA N°2)

FASES COMPRA PÚBLICA DE INNOVACIÓN



Necesidades



Consultas



Financiación



Licitaciones



Ejecución



Justificación

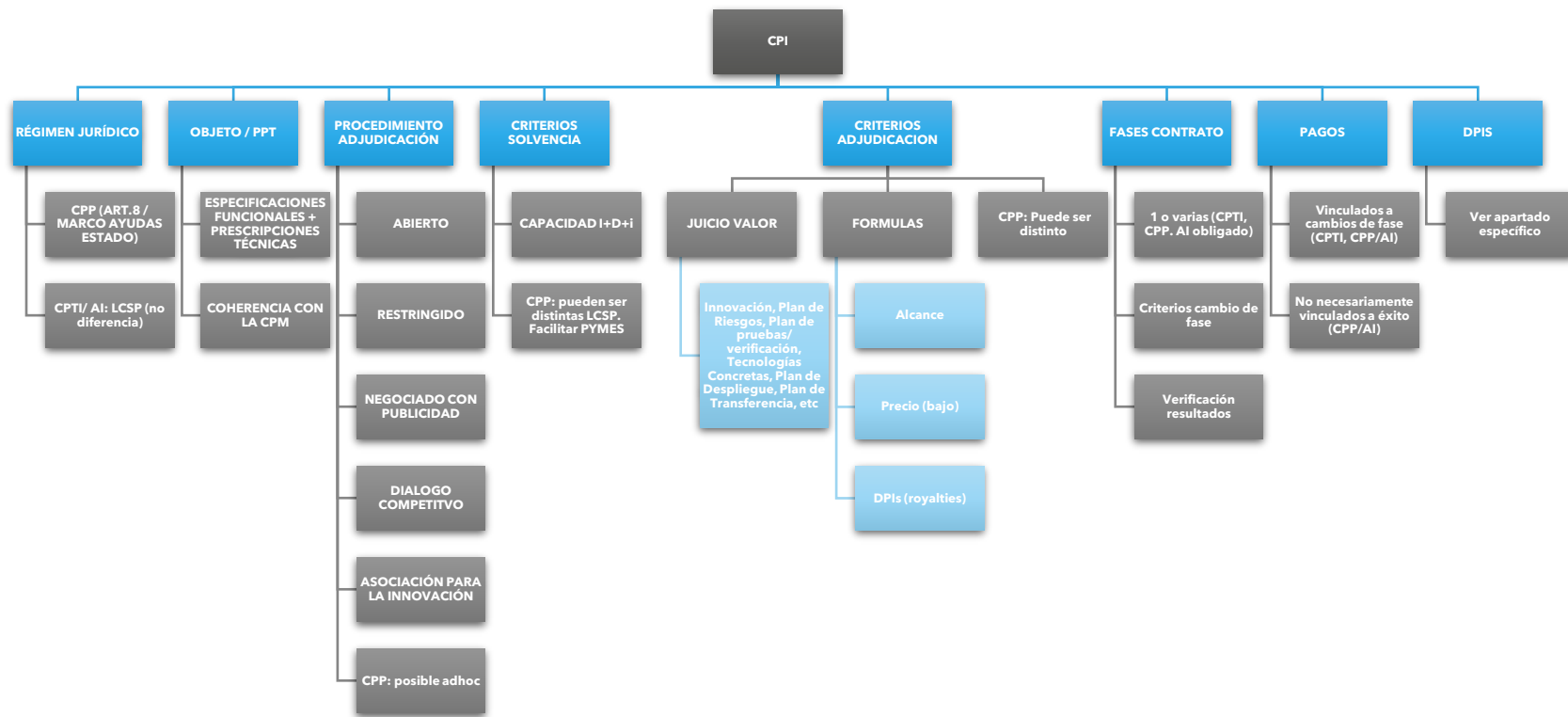


Impacto

TRANSFORMACIÓN DEL SERVICIO PÚBLICO

A large, grey, right-pointing arrow is positioned at the bottom of the slide, spanning the width of the seven phase boxes. The text 'TRANSFORMACIÓN DEL SERVICIO PÚBLICO' is centered within this arrow.

ASPECTOS DIFERENCIALES CON UNA LICITACIÓN ORDINARIA





KNOW

BUENAS PRÁCTICAS

BUENAS PRÁCTICAS Y ERRORES FRECUENTES

Necesidad

- No condicionar por financiación
- Involucración usuario final
- Criterio selección
- Gestión expectativas

Financiación

- Seguimiento oportunidades
- Adaptaciones necesarias
- Timing no siempre se ajusta
- Cambios personas / prioridades
- Solicitud sin tener recursos de gestión

Consultas

- Buena definición retos
- Identificar agentes
- Publicidad Suficiente
- Expertos técnicos
- Actualizarla si es preciso

Licitación

- Partir de la CPM
- Decisiones adecuadas en el diseño
- Definir bien PPT / fases
- Simular criterios de solvencia y adjudicación
- Rigor en el procedimiento
- Facilitar tarea al licitador

Ejecución

- Comités de seguimiento periódicos
- Sesiones de DEMO
- Actas: el que escribe manda
- Informes: justificar a cargo del adjudicatario
- Adecuada gestión Modificaciones
- Adecuada gestión Incumplimientos
- Vigilancia obligaciones financiación

Justificación

- Buena gestión documental
- Contacto entidad financiadora
- Coordinación departamentos gestión

Impacto

- Previsión desde la fase de necesidad (RRHH, RRMM, Condicionantes Contratos Previos)
- Dimensionar y conseguir recursos
- Evitar estancar en piloto a toda costa
- Aprovechar buenos resultados para crear cultura

The logo for 'KNOW' is displayed in a white, bold, sans-serif font. The letter 'K' is stylized with a vertical bar on its left side. The background of the entire image is a low-angle, blue-tinted photograph of several modern skyscrapers with glass facades, creating a sense of height and urban density.

KNOW

PÍLDORA EXTRA: CONVOCATORIA ETI

PROVISIONAL

CONTEXTO

El FEDER tiene como objetivo fomentar el [desarrollo equilibrado de la Unión Europea](#) y favorecer el desarrollo urbano sostenible, incentivando políticas y proyectos con las que avanzar hacia ciudades y territorios que sean más justos y equilibrados. Para materializarlo cuenta con [un 8% de su financiación total durante el periodo 21-27](#).

En este contexto de reparto de fondos FEDER destinados a incentivar el desarrollo sostenible en nuestro territorio ha nacido la formulación de las futuras "[Estrategias Territoriales Integradas \(ETI\)](#)", que se presentan como una evolución de las "Estrategias de Desarrollo Urbano Sostenible e Integrado (EDUSI)", y que además suponen una [oportunidad de financiación sin precedente para el despliegue de actuaciones de desarrollo urbano sostenible e integrado](#).

Los lineamientos y objetivos de las ETI están marcados y descritos en el propio POPE, y estas estrategias marcan lo siguiente:

- Planificación del modelo de ciudad
- Implementación y desarrollo mediante apoyo a la financiación de estrategias para ciudades, pueblos y territorios de aquí a 2027.

Estas estrategias se centran en el objetivo político 5 " Fomento de un desarrollo social, económico y medioambiental integrado e inclusivo, la cultura, el patrimonio natural, el turismo sostenible y la seguridad en las zonas urbanas y en las zonas urbano-rurales" de los fondos FEDER.

OBJETIVO POLÍTICO 5 DEL FEDER

Los 5 objetivos políticos del FEDER para el periodo 2021-2027 son los siguientes:

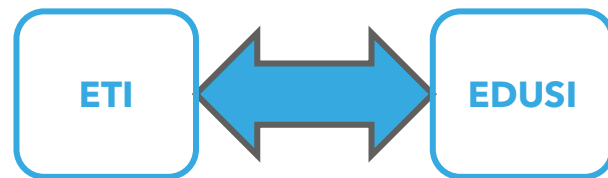


OBJETIVO POLÍTICO 5 DEL FEDER

Las ETI se encuadran dentro del objetivo político 5 del FEDER: Fomento de un desarrollo social, económico y medioambiental integrado e inclusivo, la cultura, el patrimonio natural, el turismo sostenible y la seguridad en las:

OE 5.1 ZONAS URBANAS

OE 5.2 ZONAS URBANO-RURALES



OT2 Tecnologías de la información y la comunicación



OT4 Economía hipocarbónica



OT6 Medioambiente y Eficiencia de los recursos



OT 9 Inclusión social

ESTRATEGIAS TERRITORIALES INTEGRADAS

Bajo el esquema de una [estrategia territorial basada en la planificación de las políticas públicas](#) y en el proceso de participación de los actores locales, se tendrán en cuenta [los instrumentos que en los últimos años se han puesto en marcha](#), tales como los planes de acción local que se guían en su elaboración por el marco de la Agenda Urbana Española.

A través de la convocatoria se [financiarán actuaciones enmarcadas en una estrategia que promueva la transformación de la realidad local a la que se circunscribe](#) y fije unos [objetivos de desarrollo sostenible a conseguir](#) por las operaciones que se pretenden financiar.

Como se ha dicho con anterioridad el desarrollo de estas estrategias está [alineado con el OP5 de la política de cohesión de la Unión Europea que dice](#) “Una Europa más cercana a los ciudadanos” y promueve el desarrollo sostenible e integrado en todo tipo de territorios. A su vez incluye los dos [objetivos específicos](#) siguientes:

- **OE5.1:** Promover un desarrollo social, económico y medioambiental integrado e inclusivo, la cultura y el patrimonio natural, el turismo sostenible y la seguridad en las [zonas urbanas](#)
- **OE5.2:** Promover un desarrollo social, económico y medioambiental integrado e inclusivo, la cultura y el patrimonio natural, el turismo sostenible y la seguridad en las [zonas no urbanas](#)

OBJETIVO PRINCIPAL

El **objetivo principal** de las ETI es **fomentar el desarrollo sostenible e integrado de las áreas urbanas** desde una triple perspectiva:

- Mejora de la dimensión física y medioambiental
- Mejora de la dimensión económica y la competitividad
- Mejora de la dimensión social de estos territorios

PREVISIÓN CONVOCATORIA

- Se espera una sola convocatoria que previsiblemente se **publicará el primer trimestre de 2024**.
- Se prevé un plazo de **presentación de solicitudes de 45 días**.

REPARTO DE FONDOS

- Se espera una única convocatoria dotada con casi 1.900M€ destinada a las políticas de desarrollo que deberán promover las ETI.
- Para el reparto de fondos se considerará la heterogeneidad municipal en España y la experiencia en el periodo anterior de acuerdo a 3 modelos de desarrollo en función del número de habitantes:
 - Grandes ciudades y capitales de provincia: Más de 75.000 habitantes → recibirán entre el 20-30% del presupuesto disponible
 - Ciudades intermedias: Población entre 20.000 y 75.000 habitantes → recibirán entre el 40-60% del presupuesto disponible
 - Áreas urbanas funcionales (AUF): Son áreas con un mínimo de 20.000 habitantes y que cuenten con un municipio de cabecera de mínimo 10.000 habitantes → recibirán entre el 5-15% del presupuesto disponible.
- Aunque no hay información oficial disponible sobre la convocatoria, se prevé que, de acuerdo con el presupuesto disponible, se financien 153 proyectos.

REPARTO DEL PRESUPUESTO

De acuerdo con lo anterior y teniendo en cuenta que se estima la financiación de 153 ETI (Estrategias Territoriales Integradas), la distribución de estas será en función del tipo de región. A su vez la cofinanciación también dependerá del tipo de región.

De este modo las estrategias quedarían distribuidas de la siguiente forma:

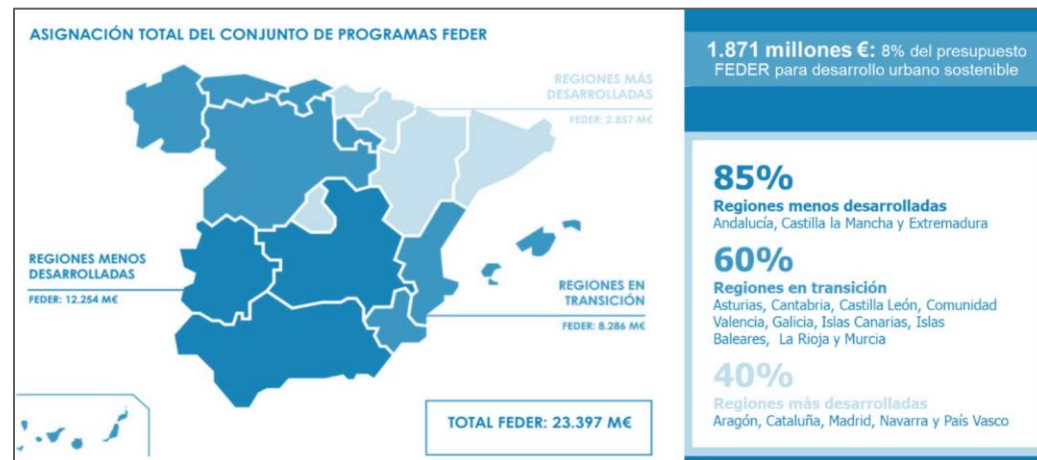


COFINANCIACIÓN

El Acuerdo de Asociación recoge una dotación presupuestaria de 23.397 M€ para el OP5.

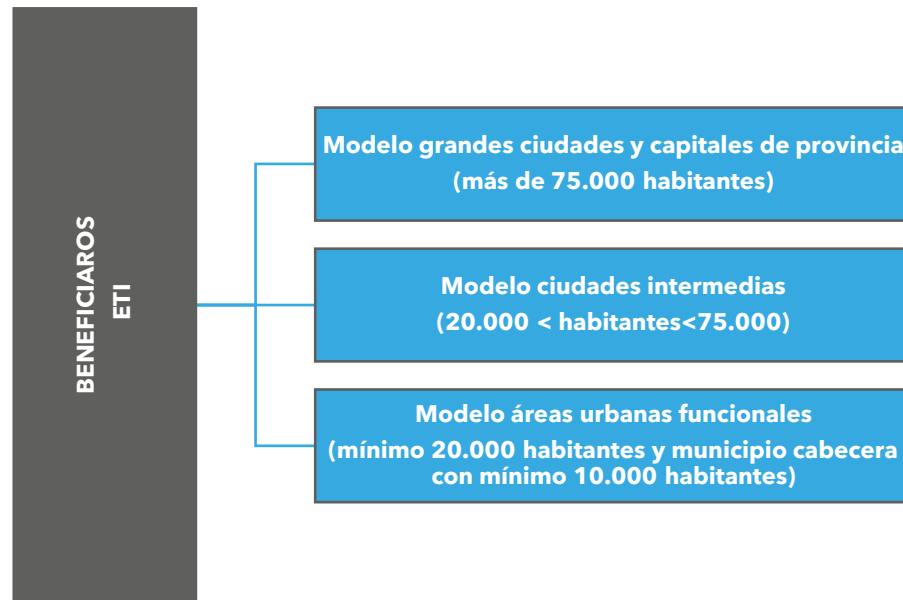
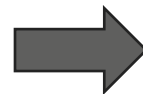
Entre sus objetivos destaca el apoyo al desarrollo urbano sostenible, con el 8% del presupuesto FEDER lo que equivale a 1.871M€.

A continuación, se muestra el % de financiación según el tipo de región donde se desarrolle la estrategia.



BENEFICIARIOS

Como se ha contado en diapositivas anteriores los beneficiarios de este programa serán los municipios españoles estructurándose en 3 modelos diferentes dependiendo del número de habitantes.



- Para ser financiadas las ETI tendrán un carácter integrado en el que deberán incorporar intervenciones de amplio espectro dentro del ámbito competencial de las EELL.
- A continuación, se indican algunos ejemplos de actuaciones subvencionables que están alineadas con los ejes de la Agenda Urbana Española:

ACTUACIONES SUBVENCIONABLES

PROVISIONAL



Territorio, paisaje y biodiversidad. Ordenar el territorio y hacer un uso racional del suelo, conservarlo y protegerlo: Mejora del entorno rural, rehabilitación y promoción turística del entorno urbano y la puesta en valor del patrimonio histórico cultural



Modelo de ciudad, evitar la dispersión urbana y revitalizar la ciudad existente: Mejorar la conectividad, en especial las áreas urbanas de menor tamaño, fomentar la accesibilidad



Cambio climático, prevenir y reducir los impactos del cambio climático y mejorar la resiliencia: Lucha contra la contaminación y el cambio climático



Gestión sostenible de los recursos y favorecer la economía circular: Fomento de la eficiencia energética y el uso de las energías renovables



Movilidad y transporte, favorecer la proximidad y la movilidad sostenible: Movilidad sostenible



Cohesión social e igualdad de oportunidades, favorecer la cohesión social y buscar la igualdad: Integración e inclusión social, especialmente de los colectivos más vulnerables, generación de empleo, autoempleo y emprendimiento



Economía urbana, impulsar y favorecer la economía urbana: Fomento del comercio sostenible y de proximidad, rehabilitación, preservación y promoción turística del entorno urbano y la puesta en valor del patrimonio histórico cultural



Vivienda, garantizar el acceso a la vivienda: Promoción del parque público de vivienda social



Era digital, liderar y fomentar la innovación digital: Promoción del gobierno del dato y la participación ciudadana, mejorar la conectividad, en especial en las áreas urbanas de menor tamaño



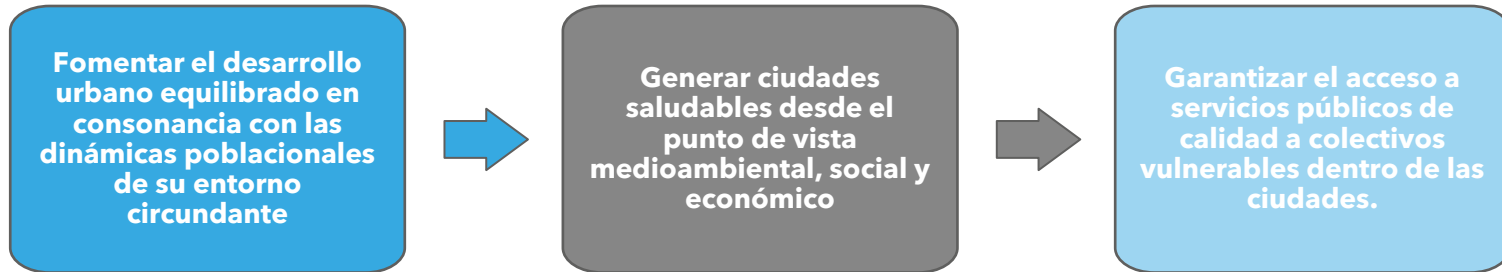
Mejorar los instrumentos de intervención y gobernanza: Mejorar la prestación de los servicios públicos locales

RESULTADOS ESPERADOS

El objetivo será fomentar el desarrollo sostenible e integrado de las áreas urbanas, desde una triple perspectiva:

- Mejorar la dimensión física y medioambiental
- Mejorar la dimensión económica y la competitividad
- Mejorar la dimensión social de estos territorios

Para lograr lo siguiente:



POSIBLES REQUISITOS PARA PARTICIPAR EN LA CONVOCATORIA

1. **Disponer de una agenda urbana local o definir una estrategia territorial integrada** basada en la planificación de las políticas públicas y en el proceso de participación de los actores locales.
2. Contar con otros instrumentos en marcha los últimos años para la implementación de una estrategia territorial integrada
3. Desarrollo de **procesos y espacios de participación** durante la fase de planificación de la estrategia.
4. Tener definidos **sistemas de Gobernanza y seguimiento** del proceso de implementación.
5. Contar con un **Sistema de Gobernanza, y espacios de participación en la implementación**.
6. Definir **proyectos maduros y ejecutables para el periodo de financiación** alineados con los principios de transición verde, transición digital, transición justa y nueva Bauhaus Europea.
7. Tener definida o prevista la tasa de cofinanciación para las actuaciones según los porcentajes de la región a la que pertenece el municipio.

CLAVES DE ÉXITO DE LAS ETI



PLANIFICACIÓN ESTRATÉGICA

- Contar con una planificación estratégica previa en clave de sostenibilidad medioambiental, digital, económica y social que aparezca el plan de implementación que se presente a la convocatoria. En este punto la Agenda Urbana Española juega un papel importante.



ACTUACIONES INTEGRADAS Y TRANSFORMADORAS

- Presentar un plan de implementación compuesto por actuaciones de carácter integrado y con un alto impacto y un poder de transformación real sobre el municipio o área funcional.



LA NUEVA BAUHAUS EUROPEA

- Incorporar los principios de la Nueva Bauhaus Europea: sostenibilidad, inclusión y estética.



PARTICIPACIÓN CIUDADANA Y MULTIAGENTE

- Hacer de la participación ciudadana y multiagente un proceso transversal, tanto durante la fase de diseño como durante su posterior implementación



ENFOQUE TERRITORIAL

- Contar con un enfoque territorial explícito, lo que significa que las necesidades, los retos y las oportunidades en el ámbito del desarrollo deben adaptarse a una escala espacial y un contexto territorial adecuados. En este sentido, en función de la modalidad urbana de la que se trate, será clave la correcta selección y justificación de los ámbitos de actuación a nivel de barrio, área funcional y conexión urbano-rural.

**KNOW
SULTING**

SEGUIMOS HABLANDO

Manuel Varela Rey
manuel.varela@knowsulting.com
649 93 75 82
knowsulting.com